

# Gemeinde Seebad Loddin

mit den Ortsteilen Loddin, Kölpinsee und Stubbenfelde

Strandstrasse 23

17459 Loddin



## Leitbild Loddin 2015



## **Eröffnung:**

*Liebe Bürgerinnen und Bürger, liebe Gäste!*

*Wofür brauchen wir überhaupt ein Leitbild wurde im Vorfeld von einigen gefragt. Wer kann schon sagen, was die Zukunft bringt, wie es in neun oder zehn Jahren in unserer Gemeinde oder auf der Insel aussehen wird.*

*Nein, auch wir können nicht mit Gewissheit sagen, was die Zukunft, was die nächsten Jahre bringen werden. Aber jeder, der die rasante, unglaubliche Entwicklung unserer Gemeinde, unserer Insel in den letzten fünfzehn Jahren miterlebt hat, fragt sich, wo sie hingehet – diese Entwicklung.*

*Sollte man für bestimmte Bereiche irgendwann Grenzen setzen, und wenn ja, wann? Welche Bereiche genügen noch den Ansprüchen, den Forderungen, die Einwohner und Gäste an unsere Gemeinde stellen, wo haben wir schon das Optimum erreicht, sollten nicht mehr weiter gehen?*

*Um die Diskussion zur Beantwortung dieser Frage in Gang zu bringen, haben sich engagierte Bürger, denen ich für ihre Mithilfe herzlich danke, zusammengesetzt, einen Rahmen erarbeitet, Ideen eingebracht, beraten und zusammengefasst. Dabei wurde einiges bewusst allgemein gehalten, um Denkansätze zu geben, die weitere Ideen hervorbringen. Aber es gibt auch ganz konkrete Vorstellungen für die Entwicklung unserer Gemeinde..*

*Dieses Leitbild soll kein Dogma sein, aber eine Navigationshilfe für unsere Fahrt in die Zukunft. Dabei wollen wir möglichst viele Bürger zur Mitarbeit der Entwicklung unserer Gemeinde gewinnen. Dieses Leitbild hat nur dann einen Sinn, wenn es von denen, die in unserer Gemeinde leben und arbeiten, mit Leben erfüllt und umgesetzt wird.*

*Wir rufen alle Bürger auf, gemeinsam unsere Gemeinde so zu entwickeln und zu gestalten, dass sie sich auch im Jahre 2015 noch für uns, unsere Eltern, Kinder und Enkel und für unsere Gäste attraktiv, lebens- und lebenswert präsentiert.*

*Lorina Bremer  
Bürgermeisterin  
der Gemeinde Loddin*



Loddiner Hafen

### **Mitglieder der Arbeitsgruppe Loddin 2015**

Frau Lorina Bremer, Bürgermeister  
Herr Wilfried Behn, Bürger der Gemeinde Loddin  
Frau Marita Schneeweiß, Kurverwaltung Loddin  
Herr Gerd Schulz, Geschäftsführer Strandhotel „Seerose“  
Herr Mario Menzel, Bauingenieur Ingenieurbüro Bremer  
Herr Helmut Laudien, Zeltplatz Stubbenfelde  
Herr Roland Tasler, Bürger der Gemeinde Loddin  
Herr Christian Wickboldt, BA Gemeinde Loddin

## Vision und Schwerpunkt zur Erarbeitung des Leitbildes Loddin 2015

„Gemeinsam Zukunft schaffen“

Das Leitbild der Gemeinde Loddin enthält klar definierte Ziele und Ergebnisse die für eine

- langfristige
- planvolle
- effiziente Entwicklung unserer Gemeinde

nachvollziehbar sind.

Das Leitbild lässt auch Möglichkeiten erkennen, welche Richtungen und Strömungen bei der Entwicklung unserer Gemeinde an Grenzen und erschöpfte Ressourcen gegeben oder erreicht sind.

Das Leitbild Loddin 2015 ist unser Rahmen für.....

- die Kommunalpolitik der Gemeinde Loddin; unserer Bürger und in unserer Region;
- Tourismus, Freizeit und Kultur;
- Wirtschaftsförderung, Handel- und Gewerbeentwicklung;
- Umwelt, Verkehrsplanung und Infrastruktur;
- Wohnen, Soziales und das „Miteinander“.

Wir wollen, dass unser „Leitbild Loddin 2015“ allen Menschen in unserer Gemeinde, in unserer Region und natürlich allen Gästen unserer Gemeinde bekannt wird und dass sie sich damit auseinandersetzen und identifizieren. Gleichzeitig soll es dafür Sorge tragen, dass die Verantwortlichen die Inhalte des Leitbildes Loddin 2015 beispielhaft vorleben.

Das Leitbild Loddin 2015 ist gemeinsame Handlungsgrundlage zur Entwicklung der Zukunft unserer Gemeinde und muss in seiner Wertschätzung und Umsetzung Arbeitgrundlage zur Erreichung unserer Zielstellung sein.

## **Inhaltliche Themen und Schwerpunkte**

- 1.) Die Gemeinde Seebad Loddin mit den Ortsteilen Loddin, Kölpinsee und Stubbenfelde.
- 2.) Die Kommunalpolitik in unserer Gemeinde Loddin, in partnerschaftlicher Nachbarschaft mit den Gemeinden Ückeritz, Zempin und Koserow und der Region der Insel Usedom.
- 3.) Wirtschaft, Tourismus, Handel, Verkehr sowie Landwirtschaft und Fischereiwesen
- 4.) Freizeit, Kultur und Sport
- 5.) Soziales und Wohnen, Kinder und Jugend sowie Gesundheit und Bildung
- 6.) Umwelt und Natur

### **1.) Die Gemeinde Seebad Loddin mit den Ortsteilen Loddin, Kölpinsee und Stubbenfelde:**

Die Gemeinde Seebad Loddin mit den Ortsteilen Loddin, Kölpinsee und Stubbenfelde befindet sich in der Mitte der Insel Usedom. Territorial grenzt die Gemeinde im Osten an die Gemeinde Ückeritz, im Westen an die Gemeinde Koserow, im Norden an die Seegewässer der Ostsee und im Süden an das Achterwasser. In der Kommunalstruktur ist die Gemeinde Loddin im Amt Usedom Süd, Amtssitz ist die Stadt Usedom, integriert. Die Gemeinde Loddin liegt im Bundesland Mecklenburg/Vorpommern, im Landkreis Ostvorpommern, nach Neustrukturierung der Landkreise im Landkreis Südvorpommern. (Stand 2007).

Neben den Nachbargemeinden Koserow und Ückeritz wird auch die Gemeinde Zempin zum Bereich der Insel Usedom Mitte gezählt. Alle Gemeinden einschließlich Loddin waren bis 2005 ein Amtsbereich, der jetzt im Bereich des Amtes Usedom Süd integriert ist. Auf Grund der gemeinsam geprägten Struktur sind alle Gemeinden touristisch unter der Marke „Usedomer Bernsteinbäder“ organisiert. (Stand 2007)

Die Gemeinde Loddin hat 1044 Einwohner (Stand 2007) sowie 230 Bürger, die in der Gemeinde ihren Zweitwohnsitz haben.

In der Gemeinde Loddin gibt es 108 Gewerbeanmeldungen und Freiberufler.

Ortsansässiges Gewerbe gibt es im Fremdenverkehr/Tourismus/Gastronomie, Dienstleistungssektor, Handel, Landwirtschaft und Fischereiwesen sowie einer Kindertagesstätte mit besonderem pädagogischem Profil. Neben verschiedenen Hotels gibt es zwei Kureinrichtungen mit Kinder-Reha-Centrum und Mutter-Kind-Einrichtungen. Die medizinische Grundversorgung ist durch einen Allgemeinarzt, einen Zahnarzt, sowie durch ambulante Pflegedienste sichergestellt. In der Gemeinde Loddin, im Ortsteil Kölpinsee, gibt es ein Gewerbegebiet mit direkter Anbindung an die B 111. Freie Kapazitäten im

Gewerbegebiet können auch in Zukunft die Möglichkeit weiterer Gewerbeansiedlungen für Handwerk und Gewerbe gestalten.

Die Schulstandorte sind Koserow, Grundschule; Ostseeschule Ückeritz als regionale Schule; Heringsdorf, Gymnasium.

Innerhalb der Gemeinde Loddin gibt es sieben Vereine und einen Verband. Neben dem Heimatverein gibt es einen Hafen- und Angelverein; den Gewerbe-, Handwerk- und Touristikverein; Kinderbetreuungseinrichtung „Micky Maus“ e.V. mit besonderem pädagogischen Profil, DLRG Ortsgruppe Kölpinsee/Loddin e.V., Karnevalsverein Loddin e.V.; die Kölpinseeer Stiere als Eishockeyverein und der Verband der freiwilligen Feuerwehr Loddin als größter Verein. In den Vereinen und dem Verband sind sehr viele Bürger und Gewerbetreibende organisiert und arbeiten aktiv mit.

Verkehrstechnisch ist die Gemeinde Loddin direkt über die B 111 und das ausgebauten Netz der Usedomer Bäderbahn zu erreichen. Indirekte Anbindungen gibt es über den Flughafen Heringsdorf und die im Jahre 2005 komplett fertig gestellte A 20.

Die amtliche Grundfläche der Gemeinde Loddin beträgt 590 ha. Von der Gesamtgrundfläche sind 75 ha bebaut, 13 ha Grünfläche, 106 ha Waldgebiet, 46 ha Biotopflächen, 306 ha landwirtschaftliche Nutzflächen sowie 34 ha Seegebiet einschließlich Ostsee und Achterwasser.



Villa „Viktoria“ in Kölpinsee

## **2.) Die Kommunalstruktur in unserer Gemeinde Loddin, in partnerschaftlicher Nachbarschaft mit den Gemeinden Ückeritz, Zempin und Koserow und der Region Insel Usedom**

Wie in Punkt 1.) bereits dargestellt befindet sich Loddin in unmittelbarer Nachbarschaft zu den Gemeinden Ückeritz, Zempin und Koserow auf der Insel Usedom. In dem Bereich der genannten Gemeinden, einschließlich der Gemeinde Loddin, leben hier 4.700 Bürger. (Stand 2007).

Auf der Insel Usedom leben etwa 30.000 Bürger (Stand 2007) auf dem Teil der zur Bundesrepublik Deutschland gehört

Neben den gemeldeten Einwohnern gibt es eine Vielzahl von Bürgern die zeitweise ihren Wohnsitz auf der Insel Usedom haben. In der Gemeinde Loddin haben 230 Bürger ihren Zweitwohnsitz.

Entsprechend der Kommunalwahl vom 13.06.2004 arbeiten elf Bürger einschließlich des Amtes des Bürgermeisters ehrenamtlich als Gemeindevertreter innerhalb des Parlaments der Gemeinde Loddin. Die Gemeindevertreter sind teilweise Mitglieder von Parteien oder wurden durch Parteien aufgestellt und gewählt.

Entsprechend der Kommunalverfassung arbeiten innerhalb der Gemeindevertretung ein Bau- und Entwicklungsausschuss, ein Betriebsausschuss sowie ein Ausschuss für Finanzen und Sozialwesen. In den entsprechenden Ausschüssen arbeiten neben den gewählten Gemeindevertretern auch sachkundige Bürger der Gemeinde aktiv mit.

Die Gemeinde Loddin hat einen Eigenbetrieb Kurverwaltung/Touristik Information. Der Eigenbetrieb hat einen eigenständigen Wirtschaftsplan.

Durch die Finanzpolitik und deren aktiver Gestaltung in unserer Gemeinde Loddin, hat die Gemeinde seit 1992 einen ausgeglichenen Verwaltungshaushalt. Die Einnahmen und Ausgaben der Gemeinde Loddin stellen schon seit Jahren einen ausgeglichenen Verwaltungshaushalt dar. Eine Kreditaufnahme ist bisher nicht notwendig gewesen.

Bei der nach unserer Beurteilung überaus positiven Ortsentwicklung der letzten fünfzehn Jahre konnten eine Vielzahl von Projekten und Strukturinvestitionen auf Grund guter Voraussetzungen durch entsprechende Förderfähigkeit und dem in der Gemeinde zugrunde liegenden ausgeglichenen Verwaltungshaushalt sichergestellt werden.

Privatwirtschaftliche Investitionen in gewerblichen Bereichen sowie von Bürgern unserer Gemeinde haben wesentlich zur Gestaltung und dem Ansehen unserer Gemeinde beigetragen.

Die Nachbargemeinden Ückeritz, Zempin und Koserow sind entsprechend des bis 2005 vorhandenen Amtsbereiches „Insel Usedom Mitte“ ähnlich wie die Gemeinde Loddin strukturiert.

Die Orts- und Gemeindestrukturen auf der Insel Usedom stellen sich wie folgt dar.

Die Gemeinde Loddin ist eine Gemeinde von 24 Gemeinden auf der Insel Usedom.

Es gibt auf der Insel Usedom zwei Städte, die Stadt Usedom sowie die Stadt Swinoujcie die zum Staatsgebiet von Polen gehört.

Kommunal ist die Insel Usedom in 2 Amtsbereiche und 1 Gemeinde aufgeteilt. (Stand 2006)

Nach der Kommunalwahl am 13.06.2004 ist aus verschiedenen, zum Teil auch großen Gemeinden eine Gemeinde mit eigenständigen Orten hervorgegangen. Verschiedene Gemeinden der Insel Usedom haben oder werden in naher Zukunft fusionieren. Fusioniert haben die Gemeinden Benz-Neppermin, Mellentin-Morgentz sowie Bansin-Heringsdorf-Ahlbeck

Die Kommunalstruktur wird sich mit Beschluss der Landesregierung Mecklenburg/Vorpommern verändern. Aus den bisherigen 12 Landkreisen des Landes werden bis 2011 neue Landkreise entstehen. Die bisherigen Amtstrukturen des Landkreises Ostvorpommern werden im großen Landkreis Südvorpommern sich in naher Zukunft wieder verändern, zumal von der Gesamtfläche des zukünftigen Landkreises Südvorpommern und der territorial vorhandenen größeren Städte eine andere Lastenverteilung und sicherlich zu erwartende Priorität erkennbar ist. Es wird angestrebt diese Entwicklung bis 2011 abzuschließen. Dies wird sowohl unsere Gemeinde Loddin als auch die gesamte Kommunalstruktur der Insel Usedom vor große Probleme stellen. Sachkundige Beratung vor Ort und Bürgernähe sowie eine einheitliche Kommunalstruktur auf der Insel Usedom auf der Basis des Föderalismus sind unausweichliche Tendenzen zur Entwicklung unserer zukünftigen Kommunalstruktur.

Eine Fusion der Gemeinden Loddin und Koserow, die Fusion der Gemeinde Loddin und Ückeritz oder eine Fusion aller Gemeinden Zempin, Koserow, Ückeritz und Loddin ist derzeit nicht in der Diskussion. (Stand Januar 2008).

Grundsätzlich ist die Gemeinde Loddin offen für Gemeindefusionen. Dabei befürworten wir ausdrücklich die Vorteile und Chancen einer Fusion der Gemeinden „Usedomer Bernsteinbäder“ durch eine einzusetzende Arbeits- bzw. Projektgruppe gründlich und sachlich zu prüfen.

Geschichtlich ist die Gemeinde Zempin, Koserow, Ückeritz und Loddin bis heute ein Kirchenkreis.

In der hier dargestellten Ist-Situation ergibt sich eine breite öffentliche Diskussion in der die Arbeitsgruppe „Leitbild Loddin 2015“ entsprechende Visionen zur Entwicklung der Kommunalstruktur der Gemeinde Loddin und der Insel Usedom vorstellen wird.

Die Insel Usedom ist auf der Basis des Föderalismus als ein politisches Ordnungs- bzw. Strukturprinzip, bei dem verschiedene selbstständige und unabhängige Gemeinschaften innerhalb des Gemeinwesens ihre Entscheidungen abstimmen und ergänzen, zu gestalten.

Ein des den Gemeinden wie der Gemeinde Loddin, mit den Ortsteilen Loddin, Kölpinsee und Stubbenfelde gegebener eigener Verwaltungshaushalt versachlicht und garantiert die kommunale Eigenständigkeit unserer Orte auch

in Zukunft. Grundsätzlich befürworten wir diese Entwicklung und sichern gleichzeitig die Eigenständigkeit unserer Orte.

Neben der nachbarschaftlichen Zusammenarbeit der Gemeinden Ückeritz, Zempin, Koserow und Loddin auf der Ebene der Kommunalpolitik gibt es seit vielen Jahren einen engen Kontakt und eine entsprechende Zusammenarbeit der Eigenbetriebe Kurverwaltung/Touristik Information der Gemeinden. Wie in Punkt 1.) dargestellt bildete sich 2005 die Marke „Usedomer Bernsteinbäder“ als eigenständige Dachmarke zur Vermarktung aller touristischen Aktivitäten der Seebäder der Gemeinden. Diese Entwicklung und gemeinsame Entscheidung zur Marke „Usedomer Bernsteinbäder“ ist ein Ergebnis der gegenwärtig sich abzeichnenden Stagnation von einzelnen Urlaubsdestinationen an der gesamten Ostseeküste.



Eine kommunalpolitische Fusion der Gemeinde Loddin mit den Gemeinden Ückeritz, Koserow und Zempin kann sowohl in einzelner Fusion mit einer oder mehreren Gemeinden erfolgen. Die Gemeinden sind gemeinsam bis zur Bildung des Amtsbereiches „Insel Usedom Süd“ 2005 im Amtsbereich „Insel Usedom Mitte“ kommunalpolitisch strukturiert gewesen.

Die Chancen einer gemeinsamen Entwicklung und Kooperation der Gemeinden sind nicht nur bei der touristischen Entwicklung erkennbar und notwendig. Neben dem gemeinsamen Grundschulstandort, dem Sitz der Außenstelle des „Amtes Usedom Süd“ in Koserow sind ohnehin weitere Gemeinsamkeiten der Kooperation und Zusammenarbeit zu entwickeln. Dazu zählen die Betriebshöfe der Gemeinden, Strandreinigung, Wasserrettungsdienst, ein gemeinsames Nahverkehrskonzept.

Auch in den genannten und weiteren Teilbereichen ist die Kooperation und Zusammenarbeit zu intensivieren.

Eine gemeinsame kommunalpolitische Entwicklung und Fusion der Gemeinden Zempin, Koserow, Ückeritz und Loddin ist unter Berücksichtigung der kommunalpolitischen Entwicklung der Insel Usedom zu betrachten.

Im regionalen Wettbewerb, aber auch im nationalen und internationalen Wettbewerb ist auch eine kleine Gemeinde Loddin den Bedingungen des Marktes ausgesetzt. Kommunalpolitische Entwicklung, Stärkung der Infra- und Sozialstruktur unterliegen den ständigen Bewegungen des Marktes.

In der gesamten Beurteilung des Ist-Zustandes der Gemeinde Loddin, sowohl von der Kommunalstruktur, von der Entwicklung des Eigenbetriebes Kurverwaltung/Touristik Information aber auch von der Beurteilung der Entwicklung der letzten Jahre innerhalb unserer Gemeinde ist die Gesamtsituation positiv zu werten.

### **3.) Wirtschaft, Tourismus, Handel, Verkehr sowie Landwirtschaft und Fischereiwesen**

#### **3.a.) Die Wirtschaftsfaktoren in unserer Gemeinde Loddin**

##### **Unsere gemeinsamen Stärken**

Die Gemeinde Loddin ist ein attraktiver Wirtschaftsstandort entsprechend den gegebenen räumlichen und örtlichen Bedingungen in der Mitte der Insel Usedom.

In der Gemeinde Loddin gibt es 108 Gewerbetreibende und Freiberufler wie Ärzte, Zahnarzt, Rechtsanwälte, Architekten usw., die innerhalb der Gemeinde ihr Gewerbe ausüben und 17 Gewerbetreibende die ihr Gewerbe in der Region oder außerhalb der Region betreiben.

Die Einnahmen aus der Gewerbesteuer haben sich in den letzten 5 Jahren überaus positiv entwickelt. Im Kalenderjahr 2007 sind Einnahmen aus der Gewerbesteuer von 150.000,00 € vorgesehen und zu erwarten.

##### **Unsere gemeinsamen Ziele**

Wir betreiben eine aktive Bestandspflege unseres Standortes und nutzen unsere Wirtschaftsstruktur, fördern diese und wollen für neue, zu uns passende Betriebe und Unternehmen interessant sein. Dazu zählen der Tourismus, Kurbetrieb, Gastronomie aber auch innovative Handwerksbetriebe und Dienstleistungsbetriebe.

Wirtschaftsförderung bedeutet für uns, ein wirtschaftsfreundlicher Standort zu sein, der partnerschaftlich Unternehmen betreut und durchaus vorhandene Spielräume für zusätzliche Wachstumsimpulse nutzt. Wir unterstützen Projekte und Maßnahmen zur weiteren Entwicklung und Anwendung bzw. Ausübung von Gewerbe insbesondere mit regionaler Identität.

Wir fordern und fördern die Kommunikation mit und unter den Unternehmen und Gewerbetreibenden, um die Identität und Identifikation mit dem Standort der Gemeinde Loddin zu steigern. Insgesamt streben wir eine harmonische Balance zwischen Tourismus und Fremdenverkehr, Kurbetrieb, Gastronomie und Wirtschaft an.

Weitere Flächen außerhalb unseres Gewerbegebietes sollen interkommunal unterstützt werden. Es sichert langfristig das Wirtschaftswachstum unserer Gemeinde, unserer Nachbargemeinden Ückeritz, Zempin und Koserow sowie der Insel Usedom. Gleichzeitig soll es alle Möglichkeiten über ausreichende Reserven für Neuansiedlungen schaffen.

Die Harmonie von Natur und Landschaft als natürliche Voraussetzung in unserer Gemeinde und der Insel Usedom müssen und sollen weiter den Charakter unserer Orte bestimmen.



Der Kölpinsee

Wir ermuntern unsere ortsansässigen Unternehmen auch durch gemeinsame Projekte zu profitieren und dadurch den Standort wirksam zu nutzen. Wir flankieren mit der Infrastruktur unserer Gemeinde Meetings, Tagungen, Schulungs- und Seminareinheiten regionaler Unternehmen und bieten dafür unsere bevorzugte landschaftliche Lage, unsere Freizeit- und Kureinrichtungen, Hotellerie und Gastronomie sowie den Einzelhandel als unsere Standortvorteile.

Unsere kleinen und mittelständischen touristischen Unternehmen, Handwerker und Dienstleister sichern durch Innovation und Engagement auch in Zukunft erfolgreiche Marktpositionen.

### **3.b. Tourismus**

#### **Unsere gemeinsamen Stärken**

Die Gemeinde Loddin mit den Ortsteilen Loddin, Kölpinsee und Stubbenfelde verfügt über eine gut entwickelte touristische Infrastruktur mit allen wesentlichen Kur- und Erholungsfunktionen in bevorzugter Lage, in der Inselmitte der Insel Usedom. Hotels mit unterschiedlichem touristischen Flair, Wellness-Hotel, Campingplatz mit 230 Stellplätzen und einer ganzjährigen Nutzbarkeit, Ferienwohnungen im gewerblichen und privaten Bereich, Kurkliniken mit einer Bettenkapazität von 374 Betten, Kurpark und Kurplatz, Erlebnisgastronomie und die uns umgebende wunderschöne Natur sind anerkannte Basiswerte unserer touristischen Zielvorstellungen. Gesundheit, Fitness, Erholung und Entspannung auf gehobenem Niveau stehen im

Vordergrund unserer touristischen Angebote für die Zukunft und zu allen Jahreszeiten.

Die geographische Lage der Gemeinde Loddin mit den Ortsteilen Loddin, Kölpinsee und Stubbenfelde, das natürliche Umfeld von Ostsee, Achterwasser sowie Wald und Flur bietet einen ganzjährigen Erlebnisraum.



Campingplatz in Stubbenfelde

### **Unsere gemeinsamen Ziele**

Wir fördern und fordern den Tourismus.

Die Entwicklung des Tourismus in unserer Gemeinde und auf der Insel Usedom ist das Hauptanliegen in der politischen und wirtschaftlichen Entwicklung der Insel Usedom. Der Tourismus ist und bleibt der Lebensnerv unsere Gemeinde Loddin und der Insel Usedom.

Aus der statistischen Entwicklung des Tourismus und des Kurwesens in unserer Gemeinde Loddin ergeben sich für den Zeitraum der Jahre 2003 bis 2007 folgende Zahlenmaterialien.

| <i>Jahr</i> | <i>Ankünfte</i> | <i>Übernachtungen</i> | <i>Verweildauer</i> | <i>Bettenkapazität<br/>gewerblich/privat</i> |
|-------------|-----------------|-----------------------|---------------------|--|
| 2003        | 40.829          | 366.184               | 8,97                | 977/ 648                                     |
| 2004        | 41.618          | 379.425               | 9,11                | 1.043/ 802                                   |
| 2005        | 44.427          | 367.818               | 8,30                | 1.043/ 900                                   |
| 2006        | 51.064          | 395.299               | 7,70                | 1.222/1.087                                  |
| 2007        | 44.403          | 384.985               | 8,67                | 1.222/1.087                                  |

(Angaben 2007 per 30.09.2007)

Anlagen für Sport und Fitness müssen das touristische Angebot erweitern um den touristischen Erlebnischarakter in unserer Gemeinde Loddin attraktiv und nachhaltig zu erhöhen.

Die Entwicklung des Gesundheitstourismus in unserer Gemeinde Loddin ist ein nicht zu unterschätzender Garant für die weitere Entwicklung unserer Gemeinde mit den Ortsteilen Loddin, Kölpinsee und Stubbenfelde. Die bundesweite Entwicklung von Gesundheit und Beherbergung als eine Einheit zur weiteren Entwicklung der Gesundheitsprävention muss auch zukünftig ein auszuschöpfender Bestandteil zur weiteren Entwicklung des Tourismus und des Kurwesens in unserer Gemeinde sein.

Zielgruppenorientiertes Marketing in allen Bereichen, insbesondere Zielgruppen von gesundheitsbewussten Menschen, einhergehend mit entsprechender Prävention, aber auch Zielgruppen die eine jahreszeitliche Unabhängigkeit touristischer Zielvorstellungen haben, sind ständig in alle Aktivitäten des Gesundheitstourismus mit einzubeziehen.

Wir erarbeiten Schritt für Schritt die notwendigen Strukturanhebungen bei der Schaffung von weiteren Segmenten des nachhaltigen Tourismus. Die Schaffung von weiteren Übernachtungsmöglichkeiten in den gewerblichen und privaten Bereichen ist unter Berücksichtigung von Umwelt und Natur, Wohnbebauung und räumlichen Gegebenheiten zu fordern und zu fördern. Dabei berücksichtigen wir eine maximale Obergrenze der Bettenkapazität in unserer Gemeinde von einem Verhältnis 1 zu 3. Nicht berücksichtigt sind dabei die Stellplätze auf dem Campingplatz. Ein möglicher Entfremdungseffekt mit den Bürgern unserer Gemeinde Loddin durch eine unbegrenzte Entwicklung der Bettenkapazität muss ausgeschlossen sein.

Die Nutzung touristischer Aktivitäten und der Beherbergung von behinderten Bürgern wird schon über viele Jahre insbesondere in den Kurkliniken der Gemeinde Loddin erfolgreich praktiziert.

Bauliche Entwicklungen von touristischen Kapazitäten sowohl im privaten als gewerblichen Bereich berücksichtigen vorbildlich die Nutzbarkeit für behinderte Bürger und Senioren. Gleichbedeutend mit dieser Entwicklung wird gerade für diese Zielgruppen eine aktive Mobilität garantiert.



Winter am Strand 2004

Wir bemühen uns um die dafür notwendigen Investoren, vorrangig von Bürgern unserer Gemeinde Loddin. Geht man von der gegenwärtigen Ist-Situation aus, liegt unser zukünftiger Markterfolg im gesamten Preissegment, weil Mittelmaß immer weniger gefragt ist und die Gemeinde Loddin sich als besondere Gemeinde in unserer natürlichen Umgebung versteht. Es gilt der Grundsatz „Klasse statt Masse“ wobei die Qualität und Quantität unserer touristischen Leistungen einschließlich der Leistungen der Kurkliniken, entsprechend der medizinischen Indikation, uns zukünftig ein zertifiziertes Alleinstellungsmerkmal sichern muss.

Durch die Usedomer Tourismus GmbH, den Tourismusverband der Insel Usedom und nachhaltig mit der Marke „Usedomer Bernsteinbäder“ der Gemeinden Zempin, Koserow, Ückeritz und Loddin verbreitern wir unsere Angebotspalette und können und müssen gemeinsam mehr bieten. Wir knüpfen dabei an erfolgreiche und positive Erfahrungen anderer Urlauberdestinationen der Insel Usedom und der gesamten Ostseeküste.

Wir fordern und fördern nachhaltig die Entwicklung der gemeinsamen Touristik/Dienstleistung GmbH der „Usedomer Bernsteinbäder“ mit der Zielstellung einer effizienten Lösung für einen leistungsstarken Tourismus im Bereich der Insel Usedom Mitte sowie der Insel Usedom.

Weiter entwickeln wir den Tagestourismus aus dem Nahmarkt, um noch mehr Gäste aus der Region für unsere Einrichtungen zu gewinnen. Dafür sind alle Möglichkeiten von Strukturentwicklung und Investitionen auszuschöpfen. Tagestouristen von der Insel Usedom und der Stadt Wolgast können unsere Gemeinde Kurtaxefrei besuchen.

Bei der Entwicklung der Kurtaxe im Seebad Loddin berücksichtigen wir die gemeinsamen Eckpunkte der „Usedomer Bernsteinbäder“ und gleichen diese an.

Gleichzeitig fordern wir eine generelle Harmonisierung der Kurtaxenregelung auf der gesamten Insel Usedom.

Unter Berücksichtigung der nachfolgend angestrebten Entwicklung des nachhaltigen Tourismus, der weiteren Entwicklung und der damit einhergehenden Stabilisierung des Kurwesens, der Entwicklung des Tagestourismus streben wir für die Gemeinde Loddin mit den Ortsteilen Loddin, Kölpinsee und Stubbenfelde den Titel „Seeheilbad“ an. Gesetzliche Voraussetzungen wie die Lage unserer Gemeinde an der Ostseeküste und dem Achterwasser; die wissenschaftlich anerkannte und bewährte, therapeutisch anwendbaren klimatischen Eigenschaften und eine entsprechende Luftqualität, die überwacht werden; die Praxis eines Badearztes; die Einrichtung zur Abgabe und Anwendung von Kurmitteln; eine einwandfreie Badewasserqualität an einem gepflegten und bewachten Badestrand, die überwacht wird; Strandpromenaden; vom Straßenverkehr ungestörte Parkanlagen sowie Strand- und Landschaftswege, Möglichkeiten für Spiel und Sport; sowie die Sicherstellung von Diätbetreuung während der Kurzeiten, in Krankenhäusern und Diätküchenbetrieben Beschäftigung mit mindestens eines Diätassistenten. \*(1)„ werden wir sicherstellen. Die entsprechende weitere Profilierung und weitere Zertifizierungen wie die „Blaue Flagge“ sind maßgebliche Bestandteile zur Sicherung der touristischen Aktivitäten und des Kurbetriebes in unserer Gemeinde. Darüber hinaus sind die Kriterien zur Zertifizierung als „i – Marke“ zu realisieren und sind somit ein wesentlicher Bestandteil der Qualität und Quantität der Kur- und Touristik Information Loddin



IFA Kurheim/Kinderzentrum Usedom

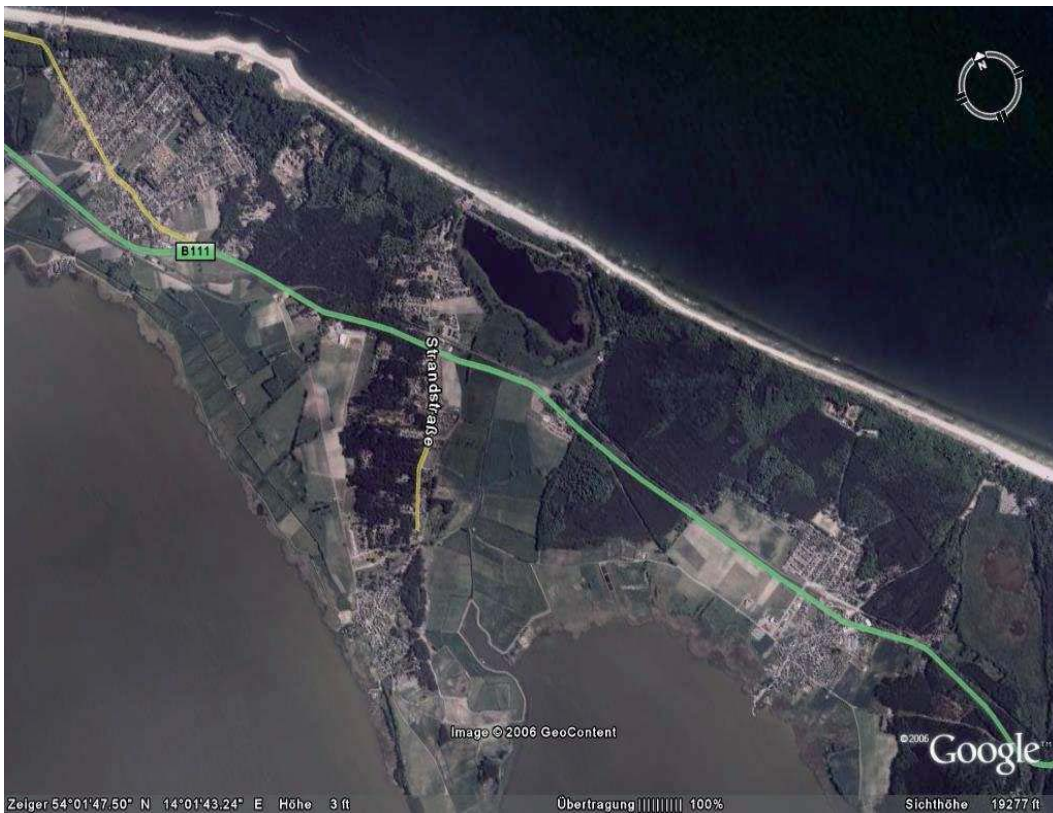
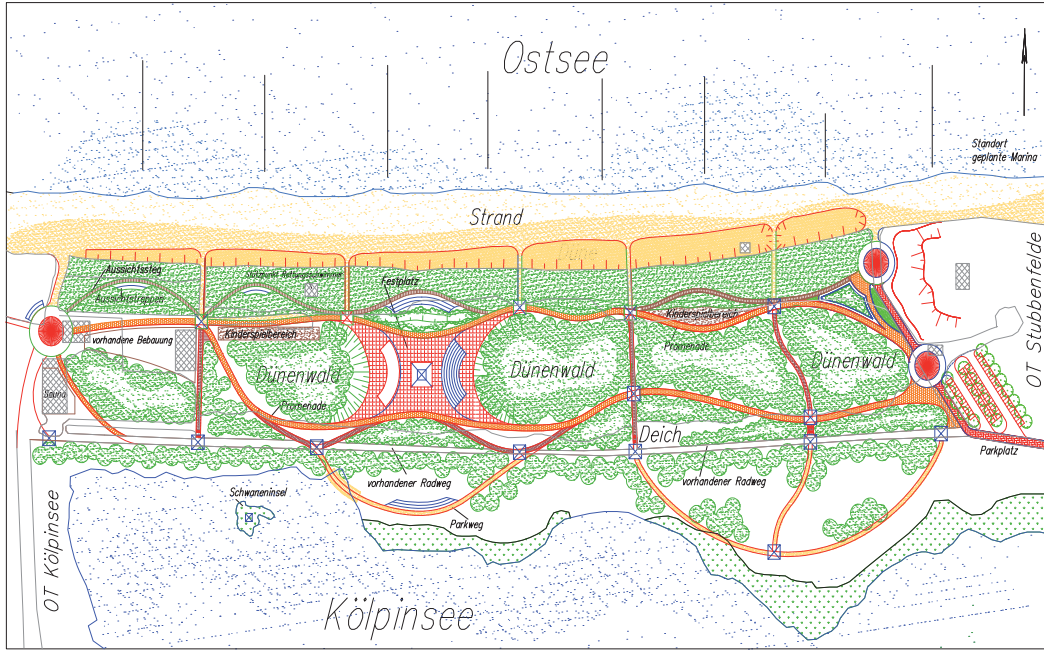


Ostseestrandklinik „Klaus Störtebecker“

Gleichbedeutend mit dieser Entwicklung wird eine den Erfordernissen und Grundsätzen entsprechende privatwirtschaftliche Touristik/Dienstleistung GmbH geschaffen die aus der jetzigen Rechtsform der Kurverwaltung/Touristik Information Loddin hervorgeht. Schwerpunktaufgaben sind dann neben dem Marketing zum Beispiel die Strandbewirtschaftung, Kulturveranstaltungen usw. Die Kurverwaltung der Gemeinde Seebad Loddin bleibt eine öffentlich/rechtlichen Gesellschaftsform. (Stand 2007)

Durch das in Kölpinsee ansässige Tagungs- und Wellness-Hotel und den Kureinrichtungen werden weitere und neue Zielgruppen erschlossen und eine bessere Ausnutzung örtlicher Gegebenheiten erreicht. Durch produktive Verbindungen aller Ressourcen, insbesondere von Kommunikation, Erlebnis, Fitness, des Kurmittelwesens in Kölpinsee/Stubbenfelde und Loddin, verwirklichen wir neue Synergien.

Um die touristische Aufenthaltsqualität und die gesamte touristische Nachfrage für unsere Gemeinde nachhaltig positiv zu verbessern, attraktivieren wir alle Qualitätsstandards. Im Küstenbereich von Kölpinsee/Stubbenfelde schaffen wir eine Flaniermeile die entsprechend den örtlichen Gegebenheiten den Charakter einer modernen Seebad-Promenade widerspiegelt. Diese kann bei entsprechender Planungs- und Fördersicherheit zur Saison 2010 realisiert sein. Weitere Grünflächen mit Sitzgruppen; Konzertgarten; Erlebnisgastronomie, Cafe und Restaurant, Strandscheune mit Sauna, Wellnessbereich, Bar und Wellness-Imbiss; Kunstkatzen für Kulturveranstaltung und Lesehalle in einem Skulpturenpark; Bücher, Zeitschriften, Souvenirs und Strandbedarf; maritimer Abenteuerspielplatz, Minigolfanlage und Einrichtungen des Einzelhandels.



Wir ermuntern unsere Gastronomie, ihre Angebote und Öffnungszeiten qualitativ fortzuentwickeln und den Erlebniswert für Gäste und Bürger unserer Gemeinde kontinuierlich zu erhöhen.

Der Erlebnischarakter und der Freizeitwert in der Gemeinde Loddin mit den Ortsteilen Loddin, Kölpinsee und Stubbenfelde profilieren sich für die Gäste und unsere Bürger durch Gemeindefeste und kulturelle Veranstaltungen auch mit überregionaler Bedeutung.

Wir entwickeln Erlebnispakete zum sanften Tourismus. Die dafür notwendigen Wanderwegenetze, Reitwegenetz, Natur- und Erlebnispfade, Trimpfpfade, Panorama-Wege und Radwanderwegenetze mit gastronomischen Haltepunkten erhalten einen hohen Standard um allen Zielgruppen gerecht zu werden. Dabei nutzen wir unsere bevorzugten natürlichen Landschaften wie den Loddiner Höft, den Kölpinsee, des Küstenbereich am Ostseestrand sowie den Küstenbereich am Achterwasser.

Mit der tendenziellen und notwendigen Entwicklung des maritimen Tourismus auf der Insel Usedom wurde die Errichtung einer Marina als maritim/touristisches Gewerbegebiet an der Ostseeküste Kölpinsee/Stubbenfelde geprüft. (Stand Juni 2007)

Trotz des Votums eines Bürgerentscheides (!7. Juni 2007) der Bürger der Gemeinde Seebad Loddin gegen die Projektentwicklung einer Marina an der Außenküste der Insel Usedom unserer Gemeinde müssen die Gemeindverantwortlichen die mehrheitliche Zustimmung der Bürger für die in Zukunft reichende Projekte gewinnen.

Wir entwickeln und schaffen einen Wasserwanderrastplatz mit maximal 80 Liegeplätzen für den kleinen und mittleren Sportbootbereich im jetzigen Hafengebiet in Loddin.

Wir sind uns bewusst, dass zuallererst die Qualität unserer Produkte und Angebote über den Markterfolg entscheidet. Touristische Produkte sind alle Anbieter, sowohl in der Hotellerie, der Gastronomie, Dienstleister, Handwerk und Gewerbe, der Einzelhandel sowie private Anbieter. Wir stellen uns der Herausforderung, der Qualitätssicherung der Kunden- und Gästeorientierung und des Servicedenkens. Nur so kann unser Anspruch eingelöst werden, im Tourismus auf Dauer einen vorderen Platz zu belegen. Das setzt breite Identifikation mit unserer Aufgabenstellung voraus.

Wir sind alle dazu uneingeschränkt bereit.



Strandhotel „Seerose“

### **3.c. Handel**

#### **Unsere gemeinsamen Stärken**

Der Einzelhandel in den Ortsteilen Loddin, Kölpinsee und Stubbenfelde stellt die Versorgung der Gemeinde Loddin mit wesentlichen Warensortimenten und Produkten der Grundversorgung sicher und schafft auch attraktive Einkaufsmöglichkeiten für die umliegenden Orte. Interkommunal gibt es eine sichere Verflechtung mit der Gemeinde Koserow.

#### **Unsere gemeinsamen Ziele**

Wir werten unseren zentralen Einkaufsstandort auf, um eine größere Konzentration des Einzelhandelsangebotes zu erreichen und mehr Kaufkraft zu binden. Wir verbreitern deshalb unsere Sortimente in den Bereichen Backwaren/Lebensmittel, Bekleidung, Schmuck und ähnlichem.

Es ist uns ein wichtiges Anliegen, in der Gemeinde Loddin und den Ortsteilen Loddin, Kölpinsee und Stubbenfelde eine gesicherte Grundversorgung unserer Bürger und Gäste zu erhalten und zu erweitern.

Die Nachteile der Streulagen insbesondere in den Nachbarorten und der damit einhergehenden Zersplitterung des Angebotes gleichen wir durch unübertroffene Kundenorientierung, besonderem Service und hoher Produktqualität aus. Wir streben einen flächendeckenden Zustellservice

innerhalb der Gemeinde Loddin mit den Ortsteilen Loddin, Kölpinsee und Stubbenfelde an, insbesondere für ältere und behinderte Bürger.

Wir entwickeln den Einkaufsstandort Loddin/Kölpinsee/Stubbenfelde zur Gemeinde mit einem Flair des Erlebniseinkaufs. Eine verstärkte Zusammenarbeit der Einzelhändler untereinander und deren Einbindung in den Gewerbeverein sind wünschenswert.

### **3.d. Verkehr**

#### **Unsere gemeinsamen Stärken**

Die Gemeinde Loddin mit den Ortsteilen Kölpinsee und Stubbenfelde hat eine gute Verkehrsanbindung über den Straßen- und Schienenweg.

#### **Unsere gemeinsamen Ziele**

Die Fortentwicklung eines Mobilitätskonzeptes insbesondere für die gesamte Insel Usedom muss ein Prinzip der Nachhaltigkeit sein.

Wir benötigen eine verkehrliche Entlastung unserer Ortsdurchfahrt. Dabei sind wir uns im Klaren, dass der größere Teil des Verkehrsaufkommens auf Quell- und Zielverkehr zurück zu führen ist. Für die Problemlösungen sind daher ein selbstkritisches Überdenken unseres eigenen Verkehrsverhaltens sowie gegebenenfalls innerörtliche Neuregelungen erforderlich.

Mit unserem Radwegenetz betreiben wir eine aktive Bestandspflege und bauen das gemeinsam auf dem Deich am Achterwasser in Richtung unserer Nachbargemeinde Koserow aus. Das Fahrrad als innerörtliches Verkehrsmittel wird weiter aufgewertet. Von einer fahrradfreundlichen Infrastruktur versprechen wir uns eine Verringerung des motorisierten Individualverkehrs.

Gleichzeitig fordern und unterstützen wir die Schaffung eines Radweges rund um das Achterwasser.

Zu unserem kommunalen Selbstverständnis unseres Seebades Loddin gehören ungeheuerliche und menschenfreundliche Verkehrsverhältnisse. Wohnstraßen werden deshalb nach Möglichkeit verkehrsberuhigt gestaltet, um zukünftig die öffentlichen Flächen als Lebensraum zu bewahren.

Wir erarbeiten ein zielgruppenorientiertes und nachvollziehbares Parkraumkonzept, um allen Nutzern gerecht zu werden. Wir berücksichtigen dabei, dass die Kunden- und Gästetoleranz gegenüber fußläufigen Entfernungen in unserer kleinen Gemeinde geringer ist als in Städten.

Wir begrüßen und unterstützen die mit dem „Integrierten Verkehrsentwicklungskonzept für die Region „Usedom-Wollin“ erarbeiteten Empfehlungen zur Umsetzung der Leitvorstellungen „Usedom und Wollin 2015 – Gut erreichbar, verkehrssarm und mobil“.

Wir versprechen uns dadurch insgesamt aber auch mehr soziale Nähe zwischen den Ortsteilen und interkommunal.

### **3.e. Landwirtschaft und Fischereiwesen**

#### **Unsere gemeinsamen Stärken**

Unsere kleinen landwirtschaftlichen Betriebe bevorzugen neben der Viehzucht Mischkulturen im Ackerbau. Diese fügt sich in die touristische Infrastruktur unseres Seebades ein. Die Bewirtschaftung von kleinen Ackerflächen und Wiesen prägt das natürliche Image unserer Gemeinde Loddin. Traditionell wird über Generationen eine aktive Fischerei in der Ostsee und im Achterwasser betrieben.

#### **Unsere gemeinsamen Ziele**

Wir tragen dazu bei, dass die regionale Land- und Fischwirtschaft als Erhalterin der Kulturlandschaft weiterhin zur Lebensqualität beiträgt. Deshalb fordern und fördern wir die ökologische Wirtschaftsweise und wünschen uns neben der Direktvermarktung mehr Kooperation mit unseren Direktvermarktern und Marktbeschickern.

Eine Ressourcen schonende Nutzung der Landwirtschaft, Forstwirtschaft und des Fischereiwesens ohne weitere Reduktion der Wirtschaftsstruktur in unserer Gemeinde Loddin ist ein wesentlicher Bestandteil unserer Handlungsweise.

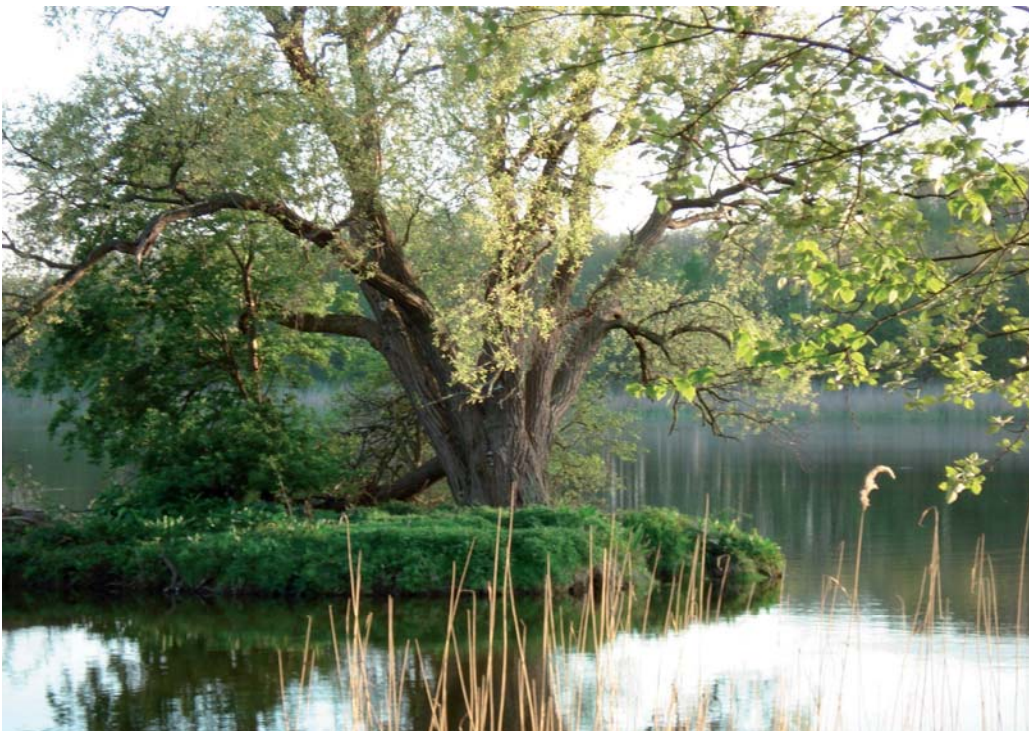
Die Funktion des Waldes als natürlicher Schutz, zur Erholung und Nutzung ist zu erhalten und zu entwickeln.

Unsere Forstwirtschaft, auch interkommunal, richten wir ebenfalls primär an ökologischen Prinzipien aus. Wir wollen den hohen Grad an Reglementierungen der Forstbehörden gemeinsam abbauen und vertretbare ökologische Prinzipien nachhaltig im gegenseitigen Interesse nutzen.



Forst Stubbenfelde/privat

Regionale Produkte finden sich auf den Speisekarten unserer gastronomischen Einrichtungen.



## **4.) Freizeit, Kultur und Sport, Kinder und Jugend**

### **4.a.) Freizeit und Kultur**

#### **Unsere gemeinsamen Stärken**

Alle Orte der Gemeinde Loddin verfügen über ein breites und qualifiziertes Angebot an Freizeiteinrichtungen und -offerten. Die kulturellen Veranstaltungen und Angebote sind ebenfalls vielfältig und erfreuen sich einer großen Beteiligung und Akzeptanz.

#### **Unsere gemeinsamen Ziele**

Unsere Vereine sind das kommunale Rückgrad unserer sozialen Integration. Sie widerspiegeln nachhaltig den Identifikationssinn in unserer Gemeinde auf besondere Weise. Insbesondere der Heimatverein unserer Gemeinde trägt dazu wesentlich bei und gestaltet aktiv die Identifikation mit unserer Heimat. Wir fördern das ehrenamtliche Engagement. Die sportliche, strukturelle und kulturelle Arbeit der Vereine verdient unsere nachdrückliche Unterstützung. Wir begleiten die Zusammenarbeit der Vereine in unseren drei Ortsteilen sowie gemeindeweit und motivieren sie, ihre konstruktive Rolle auch in Zukunft wirksam einzubringen.

Wir entwickeln Sportstätten entsprechend der Bedarfslage. Neben den vorhandenen Sport- und Freizeiteinrichtungen unterstützen und fördern wir die Entwicklung von Sport- und Freizeitmöglichkeiten wie Tennis- und Badmintonplätze, Surfschule, Segelschule, Minigolfanlage und Erlebnisspielplatz im Promenadenbereich. Wir bejahen die interkommunale Zusammenarbeit in Bezug auf Sportstätten und Freizeiteinrichtungen.

Gedanklich greifen wir die Möglichkeit der Schaffung einer dem Ort Kölpinsee angemessenen Konzertbühne im Promenadenbereich zwischen Kölpinsee und Stubbenfelde auf. Hier kann sowohl im Kultur- und Kunstbereich die Attraktivität der gesamten Leistung in diesem Spektrum erweitert und gestaltet werden. Mit der Schaffung eines attraktiven Promenadenbereiches garantieren wir aber auch die Erhaltung und Pflege des Kurplatzes mit seiner Konzertmuschel.

Zur weiteren Verbesserung des Erlebnischarakters, des Freizeitwertes und der Kulturlandschaft planen und schaffen wir einen Festplatz am Achterwasser im Ortsteil Loddin.

In unserer Kulturarbeit streben wir ein hohes Maß an Zielgruppenwirksamkeit an um mehr Bürger unserer Gemeinde und Gäste anzusprechen. Dabei ist uns die Einbindung aller Altersgruppen besonders wichtig.

Wir fördern die Erarbeitung der Chronik unserer Gemeinde Loddin in der die Historie der Entwicklung unserer Orte bis heute ein „Bilderbuch“ der Geschichte ist. Im Ergebnis der sehr sorgfältigen Arbeit wollen wir die Ortschronik allen Bürgern und Gästen unserer Gemeinde zugänglich machen.

Die politische Gemeinde unterstützt die Vereine im Rahmen ihrer Möglichkeiten und fördert speziell die Jugendarbeit.

Wir schaffen die kommunalen Voraussetzungen für die Schaffung eines Museumsdorfes mit historischem Handwerk und Gewerbe in Loddin durch private Investoren.

Ein Kunstgarten im Promenadenbereich, ein Skulpturenpark sowie ein Lesehalle können positive Stimulierungen bei der Kulturentwicklung unserer Gemeinde beleben. Interkommunale Bedürfnisse mit unseren Nachbargemeinden komplettieren diese Entwicklung. Damit können weitere Angebote und Aktivitäten stärker belebt werden.

Wir wollen dass sich unsere Gemeinde Loddin auch als Stätte der Kultur und Kunst profiliert. Kunst, Natur und lebendiges Gemeindeleben sind die drei Säulen unseres Lebensgefühls.

Unsere Partnerschaften und Verbindungen mit anderen Gemeinden bedürfen einer stetigen Belebung. Für weitere nationale und internationale Verbindungen und Freundschaften sind wir offen und streben diese an.

## **5.) Soziales und Wohnen, Gesundheit und Bildung**

### **Unsere gemeinsamen Stärken**

Die soziale Infrastruktur der Gemeinde Loddin ist überdurchschnittlich ausgestattet. Sanfter Tourismus, Kureinrichtungen, pädagogische Einrichtung mit besonderem Profil, allgemeine medizinische Versorgung, sowie die Möglichkeit des Seniorenwohnens profitieren wechselseitig voneinander.

Unser Zusammenleben ist intakt und stabil.

Die Gemeinde Loddin, mit den Ortsteilen Loddin, Kölpinsee und Stubbenfelde ist ein lebenswerter Wohnort mit hochwertiger Erholungs- und Kurfunktion an der Ostseeküste und Achterwasser. Gute Luft, naturnahe Landschaft, attraktive Ortsteile mit guter Infrastruktur gewährleisten eine besondere Wohnqualität.

### **Unsere gemeinsamen Ziele**

Familien, Jugendliche und Kinder haben eine Zukunft in unserer Gemeinde, unabhängig von der demografischen Entwicklung. Familien- und Seniorenfreundlichkeit sind bei uns die zwei Seiten einer Medaille. Dazu gehören auch die Förderung Alleinerziehender durch ausreichende Betreuungsangebote für Kinder und die Förderung der außerschulischen Jugendbildung. Insgesamt unterstützen wir die generationsübergreifende

Kommunikation und Zusammenarbeit nicht nur in unserer Gemeinde, auch interkommunal. Wir befürworten deshalb gemeinsame Wohnformen von Jung und Alt, von Bürgern aus Loddin, Kölpinsee und Stubbenfelde, und ermutigen zur Kooperation der Generationen.

Junge Familien in unserer Gemeinde Loddin genießen unsere besondere Fürsorge. Für neugeborene Kinder der Gemeinde Loddin übernimmt die Gemeinde Loddin einmalig ein Begrüßungsgeld von zweihundertfünfzig Euro.

Wir wirken mit unserer eigenen und den interkommunalen Bildungseinrichtungen und sozialen Angeboten darauf hin, dass in der Gemeinde Loddin Menschen unabhängig von Herkunft, Geschlecht und Alter gleiche Chancen erhalten ihr Leben zu gestalten. Wir fördern die Gleichstellung aller Altersgruppen und integrierten Minderheiten.

Eine sinnvolle Ergänzung unserer und interkommunaler Bildungseinrichtungen streben wir an.

Loddin ist eine überschaubare Gemeinde mit ausgeprägtem ehrenamtlichem Engagement in der Kommune, Vereinen und Verbänden, in Kirchen, sozialen Einrichtungen und im Rettungswesen. Wer sich bei uns integrieren möchte, wird mit offenen Armen aufgenommen. Das Ehrenamt findet hohe gesellschaftliche Anerkennung.

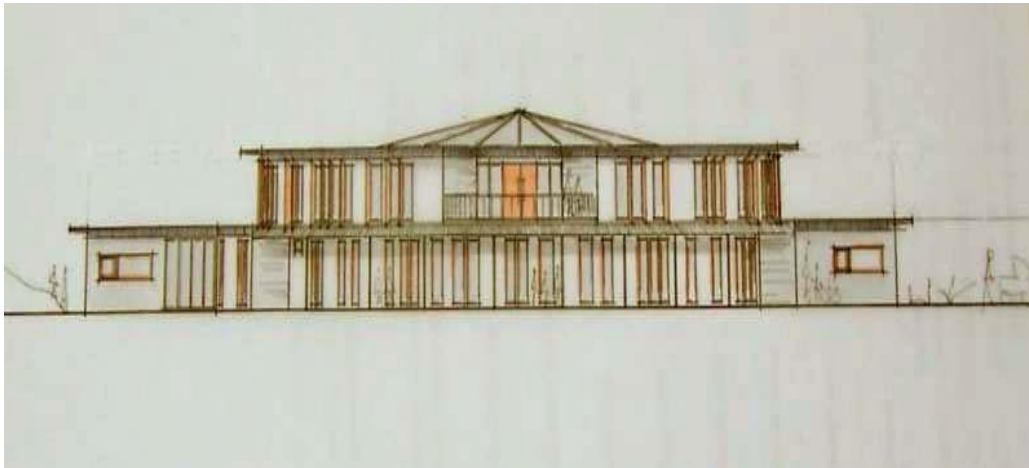
Wir verwirklichen gleichwertige Lebensbedingungen in allen Ortsteilen, um überall eine hohe Lebensqualität und soziale Sicherheit zu ermöglichen. Wir fordern und fördern die Schaffung sozialer Begegnungsstätten in der Gemeinde Loddin, auch unter Einbeziehung des Haus des Gastes unserer Gemeinde.

Um das Zusammenwachsen des Ortes zu fördern, Nachwuchsprobleme zur begegnen und vielfältiger aufzutreten, begrüßen wir die enge Zusammenarbeit der Vereine.

Loddin achtet auf ein überdurchschnittliches Niveau der Einrichtungen und Dienstleistungen der Gesundheitsversorgung. Von therapeutischen Angeboten in Kureinrichtungen und privaten Gesundheitsunternehmen profitiert auch unsere Bevölkerung.

Wer bei uns lebt, kann gelassen alt werden, weil unsere Infrastruktur und unsere Dienstleistungen ein selbst bestimmtes Leben bis in hohe Alter ermöglichen. Wir begrüßen die Niederlassung weiterer Berufsgruppen der Betreuung älterer Bürger.

Unsere Kindereinrichtung mit besonderem pädagogischem Profil in unserer Gemeinde bedarf auch zukünftig unserer Unterstützung und Förderung. Hierfür plant und investiert die Gemeinde in den Neubau einer modernen pädagogischen Einrichtung unter Berücksichtigung eines Zentrums aller Generationen.



Geplanter Kindergarten als Mehrgenerationszentrum Südansicht

Um unsere Jugendlichen stärker an unsere Gemeinde zu binden, beteiligen wir sie noch wirksamer an den sie betreffenden Entscheidungen. Für mehr Integration der Jugendlichen initiieren wir einen ständigen Gesprächskreis, der zusammen mit den Jugendlichen nach Wegen sucht, deren Interessen herauszufinden und sie unterstützt.

Unser Jugendtreff bleibt ein Kristallisationspunkt der offenen Jugendarbeit um auf Dauer das Freizeitverhalten positiv zu begleiten.

Unsere Kirchen tragen durch ihre ökumenische Zusammenarbeit und ihr soziales Engagement auf Dauer zur sozialen Stabilität bei.

Wir achten verstärkt auf ansprechende architektonische und städtebauliche Gestaltung der Gebäude in unserer Gemeinde.

Unabdingbares Erfordernis ist die Erarbeitung einer Gestaltungssatzung der Gemeinde. Die Überarbeitung des Flächennutzungsplanes stellt sicher, das zukünftige Investoren, vorrangig von Bürgern unserer Gemeinde sowohl im gesellschaftlichen, privaten und gewerblichen Bereich alle Erfordernisse der ökologischen, touristischen und sozialen Entwicklung der Gemeinde auch unter Berücksichtigung der Einbeziehung der Generationen, sicherstellt. Wir wollen die Möglichkeiten schaffen unsere Gemeinde auch weiter zukünftig entwickeln zu können. Dabei muss dringlich am Abbau von natürlichen Beschränkungen und der ständiger Reglementierung in demokratischer offener Diskussion vor allem interkommunal gearbeitet werden.

Wir schaffen die Voraussetzungen zur Gestaltung unserer Ortsdurchfahrt in Richtung Stubbenfelde mit Wohn- und Geschäftsbebauung. Dabei berücksichtigen wir planungstechnisch die Voraussetzungen bei der Schaffung von Wohnraum für junge Familie sowie Single als den bedarfsgerechten Schwerpunkt auch interkommunal.

Hierbei kann ein nachhaltiges Ortszentrum für den Ortsteil Kölpinsee in unserer Gemeinde entstehen.



B 111, Ortsdurchfahrt Kölpinsee

Loddin ist eine selbstbewusste Gemeinde auf der Insel Usedom mit einer aufgeschlossenen Bevölkerung. Die bei uns lebenden Menschen möchten über das normale Maß hinaus an der kommunalen Entwicklung unserer Gemeinde beteiligt werden. Die umfassende Bürgerbeteiligung hat deshalb einen hohen Stellenwert für unser Zusammenleben.

Die Gemeindeverwaltung versteht sich als aufgeschlossener Dienstleister, die Gemeindevertretung arbeitet über Parteigrenzen hinweg zielorientiert.



## **6.) Umwelt und Natur**

### **Unsere gemeinsamen Stärken**

Die Gemeinde Loddin mit den Ortsteilen Loddin, Kölpinsee und Stubbenfelde hat eine besonders prägende Landschaft und eine naturgegebene privilegierte Lage in der Mitte der Insel Usedom zwischen Ostsee und Achterwasser mit hoher ökologischer Qualität. Umgeben von Buchenwäldern, feinsandigen Strandbereichen an der Ostseeküste, einer Steil- und Flachküste, den ursprünglichen Uferbereichen des Achterwassers und dem Loddiner Höft, reiht sich die Gemeinde Loddin mit seinen Ortteilen Loddin, Kölpinsee und Stubbenfelde in die Perlenkette der Seebäder der Insel Usedom.

### **Unsere gemeinsamen Ziele**

Loddin leitet aus seiner Nähe zur Natur eine hohe Sensibilität gegenüber der Umwelt ab. Wir begrünen deshalb die öffentlichen Flächen unserer Ortsteile, entsiegeln Flächen, wo immer es geht und renaturieren unsere Gewässer. Auch in der Ver- und Entsorgung beachten wir das Prinzip der Nachhaltigkeit durch sparsamen Wasserverbrauch, Regenwassernutzung und Reduktion des Abfalls. Wir fordern und fördern einen nachhaltigen Konsum und Lebensstil. Umweltfreundliche und fair gehandelte Produkte genießen den Vorrang.

Die aktive Mitarbeit im Naturpark Insel Usedom erweitert unsere Verantwortung zur Verbesserung der Erholungseignung und der Naturerlebnisstruktur nicht nur in der Gemeinde Loddin. Praktizierte Landschaftspflege und Entwicklung aber auch der besonderen Widmung für die

Belange des Arten- und Biotopschutzes erfahren unser tägliches Tätigkeitsspektrum.

Die Erstellung von kommunalen und interkommunalen Wanderkarten, Wegebeschilderung und Naturlehrpfaden tragen zum Profil der Urlauberregion der Usedomer Bernsteinbäder bei.

Die Orchideenwiese am Kölpinsee ist ein Beispiel für den Umgang mit den Schätzen der Natur in seiner Einzigartigkeit und seiner Pflege und Erhaltung.



Orchideenwiese in Kölpinsee

Wir ermuntern Haus- und Grundstückseigentümer, Grundstücke, Fassaden und Dächer zu begrünen, um das örtliche Binnenklima positiv zu beeinflussen und die bauliche Qualität zu verbessern.

Wir fordern und unterstützen regenerative Energien und gehen mit fossilen Brennstoffen sparsam um. Bei Solaranlagen geben wir positive Beispiele und befürworten ökologisches Bauen und die Nutzung von Erdwärme.

In der Flächennutzung beachten wir die Belange der Natur und Umwelt, um belastende Eingriffe so gering wie möglich zu halten. Unsere naturnahen Landschaften zu erhalten und zu pflegen ist uns ein wichtiges Anliegen. Wir gehen deshalb mit den Flächenreserven sorgsam um.

Wir arbeiten gemeinsam an der Zukunftsfähigkeit der Gemeinde Loddin und legen die Basis einer nachhaltigen Entwicklung in allen Bereichen. Projekte der lokalen „Agenda 21“ finden unsere ungeteilte Unterstützung, damit auch die uns

nachfolgenden Generationen über eine intakte Lebensgrundlage verfügen können.

Red.  
Christian Wickboldt

**Legende:**

\*(1) Gesetz über die Anerkennung als Kur- und Erholungsort in Mecklenburg-Vorpommern (Kurortgesetz); GS Meckl.-Vorp. Gl. Nr. 2127-1 vom 24.02.1993

Seebad Loddin, 15.Januar 2008